

ACADEMIA NACIONAL DE BELAS-ARTES

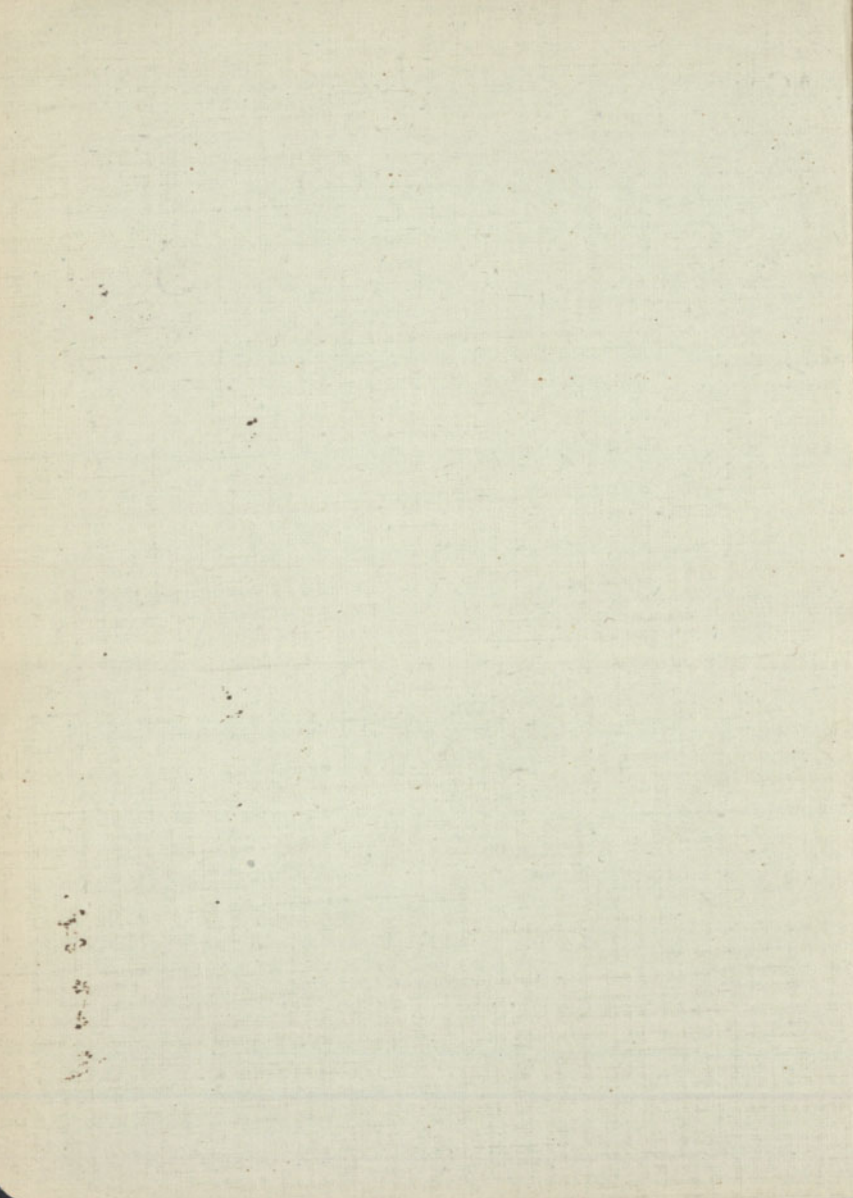
799.24.120.2
PELOURINHOS

INVENTÁRIO CONFORME O INQUÉRITO
DETERMINADO PELO DECRETO N.º 23122
DE 11 DE OUTUBRO DE 1933



LISBOA

—
1935



DEP. LEG.

ACADEMIA NACIONAL DE BELAS-ARTES

H. P. 24.120²

PELOURINHOS



INVENTÁRIO CONFORME O INQUÉRITO
DETERMINADO PELO DECRETO N.º 23122
DE 11 DE OUTUBRO DE 1933

R. 126566



LISBOA

1935

OS PELOURINHOS QUE JÁ ESTAVAM CLASSIFICADOS ANTERIORMENTE, LEVAM, ENTRE PARÊNTHESIS, A INDICAÇÃO DO DIPLOMA DA CLASSIFICAÇÃO. OS QUE NÃO ESTÃO LOCALIZADOS NA SEDE DO CONCELHO, LEVAM A INDICAÇÃO DÊSTE; E A DA FREGUESIA, SE NÃO ESTÃO NA SEDE DESTA.

Ministério da Instrução Pública

Direcção Geral do Ensino Superior e das Belas-Artes

DECRETO-LEI N.º 23122

Duas espécies de monumentos nos restam hoje atestando a nossa antiga e característica organização social: os paços do concelho e os pelourinhos. A utilização ininterrupta dos primeiros tem desnaturado ou transformado os poucos exemplares que dêles ainda nos restam.

Os pelourinhos, que em Portugal são mais símbolos de autonomia regional do que locais de tortura, estão em regra menos deturpados, embora abandonados pelas municipalidades, e até pelo Estado, que apenas tem classificados 33 de entre os de mais valor artístico. Nunca se atendeu ao seu valor histórico, assim como nunca se procedeu ao seu inventário. Apenas alguns estudos particulares se podem considerar como elementos, aliás valiosos, para o seu estudo e catalogação.

Urgindo pois proceder-se à classificação de todos os pelourinhos existentes, bem como à sua inventariação;

Usando da faculdade conferida pela 2.ª parte do n.º 2.º do artigo 108.º da Constituição, o Governo decreta e eu promulgo, para valer como lei, o seguinte:

Artigo 1.º São classificados como imóveis de interesse público, nos termos do artigo 30.º do decreto n.º 20:985, de 7 de Março de 1932, todos os pelourinhos que não estejam já anteriormente classificados.

Art. 2.º A Academia Nacional de Belas-Artes procederá, de acôrdo com o Conselho Superior de Belas-Artes, nos termos do n.º 5.º do artigo 22.º do referido decreto, à organização do seu inventário, para o que poderá solicitar às câmaras municipais e outras entidades oficiais os elementos de que necessitar.

Art. 3.º Os pelourinhos ficam na posse das municipalidades, que são responsáveis pela guarda e conservação dos que estiverem na sede do respectivo concelho. A guarda e conservação dos que não se encontrem nestas condições competirá à junta de freguesia respectiva.

Art. 4.º Os pelourinhos que existam fora dos seus primitivos locais serão, quando possível, nêles reintegrados, por conta das respectivas municipalidades.

Publique-se e cumpra-se como nêle se contém.

Paços do Govêrno da República, 11 de Outubro de 1935.—
ANTÓNIO ÓSCAR DE FRAGOSO CARMONA — *António de Oliveira Salazar* — *António Raúl da Mata Gomes Pereira* — *Manuel Rodrigues Júnior* — *Luís Alberto de Oliveira* — *Aníbal de Mesquita Guimarães* — *José Caeiro da Mata* — *Duarte Pacheco* — *Armindo Rodrigues Monteiro* — *Alexandre Alberto de Sousa Pinto* — *Sebastião Garcia Ramires* — *Leovigildo Queimado Franco de Sousa*.

LISTA DOS PELOURINHOS

DISTRITO DE AVEIRO

- Aguada de Cima. Con. de Águeda. *Frag. em poder de um particular.*
- Angeja. Con. de Albergaria-a-Velha.
- Arouca. *Frag. em poder da Câmara Municipal.*
- Cabeçais. Con. de Arouca e freg. de Fermedo.
- Couto de Esteves. Con. de Sever do Vouga.
- Esgueira. Con. de Aveiro.
- Frossos. Con. de Albergaria-a-Velha.
- Pinheiro da Bemposta. Con. de Oliveira de Azemeis.
- Raiva. Con. de Castelo de Paiva.
- Sever do Vouga. *Transformado em Chafariz.*
- Trancoso. Con. de Arouca e freg. de Alvarenga.
- Trofa. Con. de Águeda.

DISTRITO DE BEJA

Água de Peixes. Con. e freg. de Alvito.

Beja. *Frag. no Museu Municipal.*

Beringel. Con. de Beja. *Frag. em poder de um particular, de Beja.*

Messejana. Con. de Aljustrel.

Vila Nova de Baronia. Con. de Alvito.

DISTRITO DE BRAGA

Barcelos.

Braga. *Frag. em poder da Câmara Municipal.*

Cabeceiras de Basto.

Caniçada. Con. de Vieira do Minho. *Frag. em poder de particulares.*

Castelo. Con. de Celorico de Basto e freg. de Arnoia. *Frag. na localidade.*

Esposende.

Parada de Bouro. Con. de Vieira do Minho. *Frag. no Cruzeiro da freg. e na antiga Cadeia.*

Prado. Con. de Vila Verde.

Rossas. Con. de Vieira do Minho.

Ruivães. Con. de Vieira do Minho.

S. João de Rei. Con. de Pova de Lanhoso. *Frag. na povoação.*

DISTRITO DE BRAGANÇA

Abreiro. Con. de Mirandela.

Algozo. Con. de Vimioso.

Anciães. Con. de Carrazeda de Anciães. *Frag. em poder da Câmara Municipal.* (D. n.º 14985 de 3-II-1928).

Azinhoso. Con. de Mogadouro.

Bemposta. Con. de Mogadouro.

Bragança. (D. de 16-VI-1910).

Carrazeda de Anciães.

Castro Vicente. Con. de Mogadouro.

Ervedosa. Con. de Vinhais.

Chacim. Con. de Macedo de Cavaleiros.

Faílde e Carocedo. Con. de Bragança.

Frechas. Con. de Mirandela.

Frieira. Con. de Bragança.

Freixiel. Con. de Vila Flor.

Freixo de Espada Cinta. (D. n.º 8228 de 4-VII-1922).

Gustei. Con. de Bragança.

Lamas de Orelhão. Con. de Mirandela.

Mirandela. *Frag. em poder da Câmara Municipal.*

Mogadouro.

Moncorvo. *Frag. nos baixos do edificio do antigo Tribunal.*

Nozelos. Con. de Macedo de Cavaleiros.

Outeiro. Con. de Bragança.

Paçó. Con. de Vinhais. *Frag. no Museu de Bragança.*

Penas Roias. Con. de Mogadouro. *Frag. na localidade.*

DISTRITO DE BRAGANÇA

- Pinhovelo.** Con. de Macedo de Cavaleiros e freg. da Amendoeira.
- Rebordaínhos.** Con. de Bragança.
- Rebordãos.** Con. de Bragança.
- Santa Comba da Vilariaça.** Con. de Vila Flor.
- São Seriz.** Con. de Bragança.
- Tôrre de D. Chama.** Con. de Mirandela.
- Vale de Prados.** Con. de Macedo de Cavaleiros.
- Vila Flor.** *Frag em poder de um particular.*
- Vila Franca de Lampaças.** Con. de Bragança.
- Vilar Sêco.** Con. de Vinhais.
- Vilas Boas.** Con. de Vila Flor.
- Vilarinho da Castanheira.** Con. de Carrazeda de Anciães.
- Incompleto.*
- Vimioso.**
- Vinhais.**

DISTRITO DE CASTELO BRANCO

- Alpedrinha. Con. do Fundão.
Atalaia do Campo. Con. do Fundão.
Belmonte. *Frag. em poder da Câmara Municipal.*
Bemposta. Con. de Penamacor.
Castelo Novo. Con. do Fundão.
Covilhã. *Frag. em poder da Câmara Municipal.*
Fundão.
Idanha-a-Velha. Con. de Idanha-a-Nova.
Pedrógão Pequeno. Con. de Sertã. *Frag. na localidade.*
Penamacor.
Penha Garcia. Con. de Idanha-a-Nova.
Proença-a-Velha. Con. de Idanha-a-Nova.
Rosmaninhal. Con. de Idanha-a-Nova.
Salvaterra do Estrêmo. Con. de Idanha-a-Nova.
S. Vicente da Beira. Con. de Castelo Branco.
Sarzedas. Con. de Castelo Branco. *Frag. em poder de um particular.*
Segura. Con. de Idanha-a-Nova.
Sertã. *Frag. em poder da Câmara Municipal.*
Vila Velha de Ródão. *Frag. em poder da Câmara Municipal.*
Zebreira. Con. de Idanha-a-Nova.

DISTRITO DE COIMBRA

- Arganil. *Frag. em poder de um particular.*
Avô. Con. de Oliveira do Hospital.
Ázere. Con. de Tábua.
Bobadela. Con. de Oliveira do Hospital.
Buarcos. Con. de Figueira da Foz.
Candosa. Con. de Tábua.
Carvalho. Con. de Penacova.
Coimbra. *No Museu de Machado de Castro.*
Ega. Con. de Condeixa.
Figueira da Foz. (D. de 16-VI-1910).
Louroza. Con. de Oliveira do Hospital.
Midões. Con. de Tábua.
Mira. *Numa propriedade particular.*
Miranda do Corvo.
Nogueira do Cravo. Con. de Oliveira do Hospital.
Oliveira do Hospital.
Penalva de Alva. Con. de Oliveira do Hospital.
Penela.
Porcelada. Con. de Tábua e freg. de Covas.
Podentes. Con. de Penela.
Póvoa de Santa Cristina. Con. de Montemor-o-Velho e freg.
de Tentúgal. *No Museu de Machado de Castro.*
Redondos. Con. de Figueira da Foz.
Seixo da Beira. Con. de Oliveira do Hospital.
Serpins. Con. de Louzã.
Vila Nova de Anços. Con. de Soure.

DISTRITO DE ÉVORA

Alandroal. *Frag. na posse da Câmara Municipal.*

Arraiolos. (D. de 16-VI-1910).

Borba. *Frag. na posse da Câmara Municipal.*

Canal. Con. e freg. de Estremoz.

Estremoz. (D. de 11-VII-1920).

Monsaraz. Con. de Reguengos de Monsaraz.

Redondo. *Frag. em poder da Câmara Municipal.*

Terena. Con. de Alandroal.

Veiros. Con. de Estremoz.

Viana do Alentejo. *Frag. no Matadouro Municipal.*

Vila Viçosa. (D. de 16-VI-1910).

DISTRITO DE FARO

Castro Marim. *Frag. no Museu da Vila.*

Loulé. *Frag. em poder de um particular.*

Monchique. *Frag. em poder da Câmara Municipal e de um particular.*

Silves. *No Museu Municipal de Faro.*

DISTRITO DO FUNCHAL

Funchal. Frag. em poder de um particular, no sítio da Pena.

DISTRITO DA GUARDA

- Açôres. Con. de Celorico da Beira.
Aguiar da Beira. (DD. de 16-VI-1910 e n.º 8331 de 4-VIII-1922).
Alfaiates. Con. de Sabugal.
Algodres. Con. de Fornos de Algodres.
Almendra. Con. de Vila Nova de Fozcoa.
Alverca. Con. de Pinhel.
Aveloso. Con. de Mêda.
Carapito. Con. de Aguiar da Beira.
Carvalho. Con. de Ceia e freg. de Paranhos.
Casal do Monte. Con. de Fornos de Algodres, freg. de Queiriz.
Castelo Mendo. Con. de Almeida.
Castelo Rodrigo. Con. de Figueira de Castelo Rodrigo. (D. n.º 8228 de 4-VII-1922).
Cazal. Con. de Ceia e freg. de Travancinho.
Cedovim. Con. de Vila Nova de Fozcoa.
Figueiró da Granja. Con. de Fornos de Algodres.
Forno Telheiro. Con. de Celorico da Beira.
Fornos de Algodres.
Freixo de Numão. Con. de Vila Nova de Fozcoa.
Guarda. *Frag. em poder da Câmara Municipal.*
Guilheiro. Con. de Trancoso.
Horta. Con. de Vila Nova de Fozcoa.
Infias. Con. de Fornos de Algodres.
Lamegal. Con. de Pinhel.
Linhares. Con. de Celorico da Beira.

DISTRITO DA GUARDA

Matança. Con. de Fornos de Algodres.

Marialva. Con. de Mêda.

Mêda.

Melo. Con. de Gouveia. (D. n.º 2167 de 24-XII-1915).

Moreira de Rei. Con. de Trancoso.

Muxagata. Con. de Vila Nova de Fozcoa.

Penaverde. Con. de Aguiar da Beira.

Pinhel. (D. de 16-VI-1910).

Ranhados. Con. de Mêda. (D. n.º 2167 de 24-XII-1915).

Sabugal. *Frag. em poder de um particular.*

Santa Marinha (1.º). Con. de Ceia.

Santa Marinha (2.º). Con. de Ceia.

Sortelha. Con. de Sabugal.

Touça. Con. de Vila Nova de Foscoa.

Trancoso. (DD. de 16-VI-1910 e n.º 21354 de 13-VI-1932).

Vale de Coelha. Con. de Almeida.

Valhelhas. Con. da Guarda.

Valezim. Con. de Ceia.

Vila Nova de Fozcoa.

Vila de Touro. Con. de Sabugal.

Vilar Maior. Con. de Sabugal.

DISTRITO DE LEIRIA

- Aguda.** Con. de Figueiró dos Vinhos. *Frag. em poder da Câmara Municipal.*
- Alfeizerão.** Con. de Alcobaça. *Frag. no Largo da Igreja.*
- Aljubarrota.** Con. de Alcobaça.
- Alpedriz.** Con. de Alcobaça.
- Alvaiázere.** *Frag. em uma construção de Passos.*
- Ancião.**
- Atouguia da Baleia.** Con. de Peniche.
- Avelar.** Con. de Ancião.
- Maçãs de D. Maria.** Con. de Alvaiázere.
- Maiorga.** Con. de Alcobaça.
- Monte Real.** Con. de Leiria.
- Óbidos.** (D. de 16-VI-1910).
- Pederneira.** Con. de Nazaré.
- Pedrógão Grande.**
- Pombal.** *Frag. dispersos.*
- Redinha.** Con. de Pombal.
- Santa Catarina.** Con. de Caldas da Rainha.
- Turquel.** Con. de Alcobaça. *No Museu da Associação dos Arqueólogos Portugueses.*

DISTRITO DE LISBOA

Aldeia Galega da Merceana. Con. de Alenquer. (D. de 16-VI-1910).

Azambuja. *Frag. dispersos na Vila.*

Cheleiros. Con. de Mafra. *Frag. na localidade.*

Colares. Con. de Sintra. (D. de 16-VI-1910).

Enxara dos Cavaleiros. Con. de Mafra.

Ericeira. Con. de Mafra.

Lisboa. (D. de 16-VI-1910).

Mafra.

Manique do Intendente. Con. de Azambuja.

Oeiras.

Povos. Con. e freg. de Vila Franca de Xira.

Vila Franca de Xira. *Frag. em poder da Câmara Municipal.*
(D. de 16-VI-1910).

DISTRITO DE PORTALEGRE

Avis.

Barbacena. Con. de Elvas.

Cabeço de Vide. Con. de Fronteira. (D. de 16-VI-1910).

Campo Maior. *No Museu Municipal de Elvas.* (D. de 16-VI-1910).

Elvas. *No Museu Municipal.*

Fronteira. *Frag. em poder da Câmara Municipal.*

Marvão. *Frag. em poder da Câmara Municipal.*

Niza. *Frag. na localidade.*

Sousel. *Frag. em poder da Câmara Municipal.*

DISTRITO DO PÔRTO

- Azurara. Con. de Vila do Conde.
Louredo. Con. de Paredes.
Louzada. (D. de 16-VI-1910).
Ovelha. Con. de Amarante e freg. de Aboadela.
Paços de Ferreira. *Frag. em poder da Câmara Municipal.*
Paredes.
Penafiel. (D. de 16-VI-1910).
Póvoa de Varzim. (D. de 16-VI-1910).
Rates. Con. de Póvoa de Varzim.
Rua. Con. de Baião e freg. da Teixeira.
Santa Cruz de Riba Tâmega. Con. de Amarante. *Frag. na posse de um particular em Vila Meã.*
S. Nicolau de Canavezes. Con. de Marco de Canavezes. (D. de 16-VI-1910).
Soalhães. Con. de Marco de Canavezes.
Vila do Conde. (D. de 16-VI-1910).
Vila Nova de Gaia.

DISTRITO DE SANTARÉM

- Águas Belas. Con. de Ferreira do Zêzere.
Alcanede. Con. de Santarém. (D. de 16-VI-1910).
Azambujeira. Con. de Rio Maior.
Benavente. *Frag. em poder da Câmara Municipal.*
Cartaxo. *Frag. no Chafariz da Vila.*
Constância.
Golegã.
Mação. *Frag. numa construção da Vila.*
Ourém. Con. de Vila Nova de Ourém.
Paialvo. Con. de Tomar.
Pias. Con. de Ferreira do Zêzere.
Santarém. *Frag. no Museu Municipal.*
Sardoal.
Tomar. *Frag. em poder da Câmara Municipal.*

DISTRITO DE SETÚBAL

Alcácer do Sal. *Frag. em poder da Câmara Municipal.*

Alhos Vedros. Con. de Moita.

Almada. *Frag. dispersos na Vila.*

Alvalade. Con. de S. Tiago do Cacém.

Palmela. (D. de 16-VI-1910).

S. Tiago do Cacém.

Sesimbra. *Frag. em poder da Câmara Municipal.*

Setúbal. (D. de 16-VI-1910).

Vila Nogueira de Azeitão. Con. de Setúbal.



DISTRITO DE VIANA DO CASTELO

Arcos de Valdevez. (D. de 16-VI-1910).

Bertiandos. Con. de Ponte do Lima: *Particular.*

Castro Laboreiro. Con. de Melgaço. *Frag. numa construção particular.*

Feira. Con. de Viana do Castelo e freg. de Lanhezes.

Paredes de Coura.

Ponte da Barca. (D. de 16-VI-1910).

Ponte do Lima. *Frag. em poder da Câmara Municipal.*

Suajo. Con. de Arcos de Valdevez. (D. de 16-VI-1910).

Telheira. Con. de Valença e freg. de Verdoejo. Do antigo Couto de Sanfins.

Valença. *Era um marco miliário. Está hoje junto à Cadeia.*
(D. de 16-VI-1910).

Vila Nova de Cerveira. (D. de 16-VI-1910).

DISTRITO DE VILA REAL

- Alijó.
Alfarela de Jales. Con. de Vila Pouca de Aguiar.
Cerva. Con. de Ribeira de Pena. *Está no Mercado.*
Chaves.
Dornelas. Con. de Boticas.
Ermelo. Con. de Mondim de Basto.
Ervededo. Con. de Chaves. *Transformado em Cruzeiro (?)*.
Galegos. Con. de Vila Real e freg. de Vale de Nogueiras.
Gouvães do Douro. Con. de Sabrosa.
Lordelo. Con. de Vila Real.
Mezão Frio.
Murça. (D. de 16-VI-1910).
Provezende. Con. de Sabrosa.
S. Marta de Penaguião.
S. Mamede de Riba Tua. Con. de Alijó.
Vila Pouca de Aguiar. *Frag. em poder de um particular.*
Vila Real. *Frag. em poder da Câmara Municipal.*

DISTRITO DE VISEU

- Abrunhosa-a-Velha.** Con. de Mangualde.
Aguieira. Con. de Nelas e freg. de Carvalhal Redondo. *Frag. em poder de particulares.*
Alhais. Con. de Vila Nova de Paiva.
Alva. Con. de Castro Daire. *Frag. na povoação.*
Arcos. Con. de Tabuaço e freg. de S. Silvestre.
Campo Bemfeito. Con. de Castro Daire e freg. de Gozende.
Canas de Sabugosa. Con. de Tondela.
Casa do Meio. Con. de Sátão e freg. de Rio de Moínhos.
Castelo. Con. de Moimenta da Beira.
Castelo. Con. de Sátão e freg. de Ferreira d'Aves.
Castro Daire.
Chãs de Tavares. Con. de Mangualde.
Chavães. Con. de Tabuaço e freg. de S. Martinho.
Couto do Mosteiro. Con. de Santa Comba Dão.
Folhadal. Con. de Nelas, freg. de Nelas.
Fráguas. Con. de Vila Nova de Paiva.
Granja de Tedo. Con. de Tabuaço e freg. de S. Faustino e St.^a Jovita.
Ladário. Con. de Sátão e freg. de S. Miguel de Vila Boa.
Lalim. Con. de Lamego.
Lapa. Con. de Sernancelhe e freg. de Quintela da Lapa.
Leomil. Con. de Moimenta da Beira.
Magueijinha. Con. de Lamego e freg. de Magueija.
Mões. Con. de Castro Daire.

DISTRITO DE VISEU

- Mondim de Cima.** Con. de Tarouca e freg. de Mondim da Beira.
- Mortágua.**
- Oliveira de Frades.** *Frag. em poder da Câmara Municipal.*
- Oliveira do Conde.** Con. de Carregal do Sal.
- Óvoa.** Con. de Santa Comba Dão.
- Passô.** Con. de Moimenta da Beira.
- Penalva do Castelo.** *Frag. em poder da Câmara Municipal.*
- Penedono.**
- Pinheiro de Ázere.** Con. de Santa Comba Dão.
- Povolide.** Con. de Viseu. *Frag. em poder da Câmara Municipal.*
- Rossão.** Con. de Castro Daire e freg. de Gozende.
- Rua.** Con. de Moimenta da Beira. (D. n.º 2167 de 24-XII-1925).
- Sabugosa.** Con. de Tondela.
- Santa Comba Dão.**
- S. João do Monte.** Con. de Tondela.
- S. João das Areias.** Con. de Santa Comba Dão.
- S. Martinho de Mouros.** Con. de Rezende.
- S. Miguel do Outeiro.** Con. de Tondela.
- Sendim.** Con. de Tabuaço e freg. de St.ª Maria.
- Sernancelhe.**
- Silvã de Cima.** Con. de Sátão.
- Sinfães.**
- Soutelo do Douro.** Con. de S. João da Pesqueira.
- Souto.** Con. de Penedono.
- Tabuaço.**
- Tondela.**
- Treixedo.** Con. de Santa Comba Dão. *Frag. em poder de um particular.*

DISTRITO DE VISEU

Valença do Douro. Con. de Tabuaço e freg. de S. Gonçalo.

Várzea da Serra. Con. de Tarouca.

Vila Nova à Coelheira. Con. de Vila Nova de Paiva.

Vila Nova de Souto de El-rei. Con. de Lamego.

Vila da Ponte. Con. de Sernancelhe.

Vilar Sêco. Con. de Nelas. *Frag. em poder da Câmara Muni-*
cipal.

Vouzela.

